

# Écrins MAG



HIVER 2025-2026

**Stade de foot &  
zone d'athlétisme  
Un nouvel équipement  
d'excellence**

# Édito



**Cyrille DRUJON D'ASTROS**

Président de la Communauté  
de Communes du Pays des Écrins

## Madame, Monsieur, Chers habitants du territoire,

Ce numéro hivernal de l'Écrins Mag est le dernier de notre mandature communautaire. Je tiens, à cette occasion, à remercier l'ensemble des élus de nos 8 communes membres pour leur belle collaboration. Ce fut un mandat positif et constructif.

Cette édition vous permettra de connaître les dernières actualités de notre territoire.

Ainsi vous pourrez découvrir en détails le nouveau pôle sportif avec le stade de football synthétique et la zone d'athlétisme.

Vous apprendrez que Luceo s'implante en Vallouise, que le Médicobus des Hautes-Alpes circule sur certaines de nos communes et l'importance cruciale de notre France services pour la population.

Une étape clé est franchie pour notre SCoT qui a été arrêté lors du Conseil Communautaire du 26 novembre 2025.

La part belle est faite également au développement durable, vaste sujet qui aborde les différentes actions menées en faveur de la transition écologique au sein de notre Communauté de Communes mais qui s'étend aussi à la mise en place d'une déchetterie mobile ou encore au service de transport public, qui s'inscrit durablement dans notre territoire.

Nous reviendrons sur la prise en compte des risques naturels auxquels est confronté notre territoire. La Communauté de Communes travaille à sa Stratégie Territoriale pour la Prévention des Risques en Montagne (STePRIM) et à la rédaction de son Plan InterCommunal de Sauvegarde (PICS) qui est rendu obligatoire en 2026.

Bonne lecture.

Je vous souhaite, à tous, le meilleur pour cette saison d'hiver.

Belle neige et belle nouvelle année à venir !

**Directeur de la publication :** Cyrille Drujon d'Astros  
**Rédaction & mise en page :** Service communication  
**Charte graphique :** Agence Hypersthène  
**Impression :** Éditions du Fournel

**Crédit photos :** Communauté de Communes du Pays des Écrins, Thibaut Blais : pages 3 et dernière de couverture  
**Photo de couverture :** Communauté de Communes du Pays des Écrins.

# Sommaire

## SERVICES DE PROXIMITÉ

France services	p.4
Médicobus des Hautes-Alpes	p.5

## DÉVELOPPEMENT ÉCONOMIQUE

Luceo en Vallouise	p.6
--------------------	-----

## MOBILITÉ

Transport public : lignes régulières, SKIBUS, ESTIBUS	p.7
---	-----

## AMÉNAGEMENT DU TERRITOIRE

SCoT : une étape clé franchie	p.8-9
-------------------------------	-------

## ÉQUIPEMENTS COMMUNAUTAIRES

Stade de football & zone d'athlétisme	p.10-11
---------------------------------------	---------

## RISQUES NATURELS

STePRIM, Stratégie Territoriale pour la Prévention des Risques en Montagne	p.12-13
--	---------

## DÉVELOPPEMENT DURABLE

Transition écologique : neutralité carbone	p.14-15
--	---------

## ENVIRONNEMENT

Déchetterie mobile	p.16
Assainissement	p.17

## TOURISME

Office de Tourisme	p.18
Les temps forts de l'hiver	p.19



### POUR EN SAVOIR PLUS

Un QR Code à flasher avec votre téléphone pour accéder à plus de contenu sur notre site internet.





# France services



L'Espace France services du Pays des Écrins, situé à L'Argentière-La Bessée, a fait peau neuve en octobre dernier. Des teintes plus claires, un mobilier renouvelé et une nouvelle organisation des lieux ont apporté une touche de modernité très appréciée.



La mission de l'Espace France services est de vous accompagner dans vos démarches administratives et dans l'accès à vos droits, grâce à l'appui des conseillers et à la présence régulière de nos partenaires nationaux et locaux. Elle consiste également à vous aider à vous approprier les outils numériques, à développer vos compétences et à gagner en autonomie.

Contact : 04 92 23 06 21  
franceservices@cc-paysdesecrins.com



À l'occasion de ce rafraîchissement, l'équipe a souhaité placer l'espace numérique au cœur de son activité. De plus en plus d'usagers utilisent les équipements en libre-service, que ce soit en toute autonomie ou avec l'appui de la conseillère numérique et des agents d'accueil spécialisés France services.

Depuis mai 2022, Anaïs BERNARD occupait le poste de conseillère numérique et proposait des ateliers collectifs et individuels adaptés à chacun et appréciés pour leur convivialité. Elle co-animait les ateliers lecture/écriture et cartopartie avec Emilie VERNEY. Partie vers de nouvelles aventures professionnelles, elle laisse désormais la place à Marie BAGUE, qui a rejoint l'équipe de France services sur cette fonction, début novembre.

## QUELQUES CHIFFRES CLÉS

De janvier à octobre 2025, 9 004 accompagnements ont été réalisés. 208 personnes ont bénéficié d'un accompagnement individuel de la conseillère numérique et 15 ateliers collectifs ont été proposés. 9% d'entre vous ont utilisé les équipements en libre-service.

# MÉDICOBUS des Hautes-Alpes

Fondation Edith Seltzer

# Pour une santé de proximité

**Le MÉDICOBUS des Hautes-Alpes est un cabinet médical itinérant, déployé sur le territoire des Hautes-Alpes afin de réduire l'inégalité de l'accès aux soins dans le département en proposant des consultations de médecine générale.**

## LES OBJECTIFS DU MÉDICOBUS

- > Proposer des consultations médicales de proximité dans un délai raisonnable,
- > aider à réorienter vers un médecin traitant,
- > faire le lien avec les professionnels de secteur,
- > aider le patient dans certaines démarches administratives,
- > orienter les patients qui en ont besoin vers les services du secteur (France services, accompagnateurs en santé de la CPTS\*, assistants sociaux...),
- > réaliser des Bilans de Santé Prévention (18-25 ans / 45-50 ans / 60-65 ans) dans le cadre d'un parcours de soin coordonné.

France service joue un rôle de «facilitateur» dans vos démarches santé. Elle accueille une permanence de la Caisse Commune de Sécurité Sociale des Hautes-Alpes tous les mercredis ainsi qu'une accompagnatrice en santé de la CPTS\* tous les mardis, mercredis et vendredis matin, sur rendez-vous.

Contact au 04 92 23 06 21

Le service Médicobus des Hautes-Alpes est porté par la Fondation Edith Seltzer en partenariat avec la CPTS\* Briançonnais-Écrins pour le Nord du Département. Ce dispositif expérimental est mis en place pour 3 ans avec le soutien financier de :



Le bus sera présent une semaine par mois sur le Nord du Département et assurera des permanences sur 3 de nos communes > Puy-Saint-Vincent, Freissinières et Champcella. Les publics visés sont les personnes isolées et/ou sans médecin traitant et les travailleurs saisonniers.

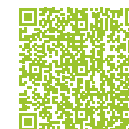
\*Communauté professionnelle territoriale de santé

## INFOS PRATIQUES

Le Médicobus se déplace à votre rencontre, sur rendez-vous, dans les communes de Puy-Saint-Vincent, Freissinières et Champcella. Consultez le calendrier de passage en flashant le code ou sur le site de la Communauté de Communes du Pays des Écrins(rubrique Actualités).

Prise de rendez-vous :

- > sur [Doctolib](#)
- > au 04 92 25 58 52



# Luceo en Vallouise



**Depuis novembre 2025 la pépinière d'entreprises Luceo propose une nouvelle offre au sein de l'antenne France services située à Vallouise.**

## UNE OFFRE ÉTENDUE AU NORD DU TERRITOIRE

Luceo, pépinière d'entreprises située à La-Roche-de-Rame, vient de fêter ses 10 ans d'activités. Cet automne, la structure saute le pas en se rapprochant des publics de la Vallouise.

Elle investit les locaux de l'antenne France services, mutualisée à l'agence postale intercommunale, au cœur du village et à proximité des commerces. Une offre nouvelle et complète d'accès aux services et aux droits.

Depuis novembre dernier, l'antenne de Luceo propose la location de bureaux partagés et une permanence à destination des créateurs et des chefs d'entreprises.

Les bureaux partagés s'adressent aux salariés en télétravail, aux étudiants, aux indépendants, aux chefs d'entreprises et aux gens de passage qui souhaiteraient travailler.

Les permanences concernent tout porteur de projet, créateur, entreprise qui recherche une information, un accompagnement, une mise en relation. Plusieurs partenaires en accompagnement économique ont fait part de leur intérêt pour proposer aussi des entretiens sur rendez-vous.

## DES BUREAUX PARTAGÉS

- > Un lieu flexible pour travailler, se rencontrer et échanger.
- > Disponibles les lundis, mardis et mercredis matin de 9h à 12h.
- > Réservation et paiement en ligne, simple et rapide, sur : [www.pole-luceo.com](http://www.pole-luceo.com)



## DES PERMANENCES «CRÉATEURS D'ENTREPRISE ET DIRIGEANTS»

- > Accueil, information et orientation par un conseiller dédié.
- > Accompagnement personnalisé pour la création, le développement ou la vie de votre entreprise.
- > Sur rendez-vous les mardis matin.



POUR ALLER PLUS LOIN



# Luceo

Tel : 09 70 22 02 70 ou à [accueil@pole-luceo.com](mailto:accueil@pole-luceo.com)  
Antenne France services  
8 Place de l'Église, Ville Vallouise  
05340 Vallouise-Pelvoux

# Transport public



**Le transport public du Pays des Écrins s'inscrit durablement dans notre territoire.**

## LES ESTIBUS

Mis en place durant l'été 2025 et subventionnés pour 3 ans par l'Union Européenne dans le cadre du projet Interreg France-Italie ALCOTRA, les estibus ont connu une belle popularité et une bonne fréquentation pour une première saison. Au total 6 365 montées ont été comptabilisées. L'Estibus en direction du Pré de M<sup>me</sup> Carle a connu le plus grand succès. La navette d'Entre Les Aygues, quant à elle, était très souvent saturée du fait de sa petite capacité, imposée par le gabarit et l'escarpement de la route. Des ajustements sont en réflexion pour la prochaine saison estivale.

## NOS 2 LIGNES RÉGULIÈRES

Nos lignes gratuites remplissent bien leur rôle de service aux actifs du territoire et aux déplacements de la vie quotidienne. Elles rencontrent une plus grande fréquentation durant les périodes scolaires mais elles ont également connu, cet été, une très forte hausse de leur fréquentation. Ceci montre qu'elles sont également très utiles au tourisme estival.

La ligne 2 (La-Roche-de-Rame / L'Argentière-La Bessée / Saint-Martin-de-Queyrières) reste beaucoup moins fréquentée que la ligne 1 (Vallouise-Pelvoux / L'Argentière-La Bessée). Elle compte cependant de fidèles usagers, d'où la décision de la maintenir en lui attribuant un véhicule de 9 places.

## LES SKIBUS

La fréquentation globale des skibus est stable. Il ressort de la saison 2024-2025 une forte augmentation des trajets reliant L'Argentière-La Bessée aux stations (x3) mais aussi entre les vallées et Puy-Saint-Vincent (x1,5). C'est une réelle avancée de développement durable, via la prise en charge par nos transports publics, de plus longs parcours et des correspondances entre nos skibus et les trains en gare de la commune centre.

**Les services ont été adaptés pour la saison d'hiver 2025-2026.**

Les horaires sont ajustés les matins et les soirs pour mieux répondre aux prises et fins de service des travailleurs saisonniers, ainsi qu'aux moments festifs d'après-ski (feu d'artifice...). Les passages sont renforcés les après-midis. Enfin, un dépliant spécifique à Puy-Saint-Vincent est édité afin d'améliorer la lisibilité des fiches horaires.





# SCoT : une étape clé franchie

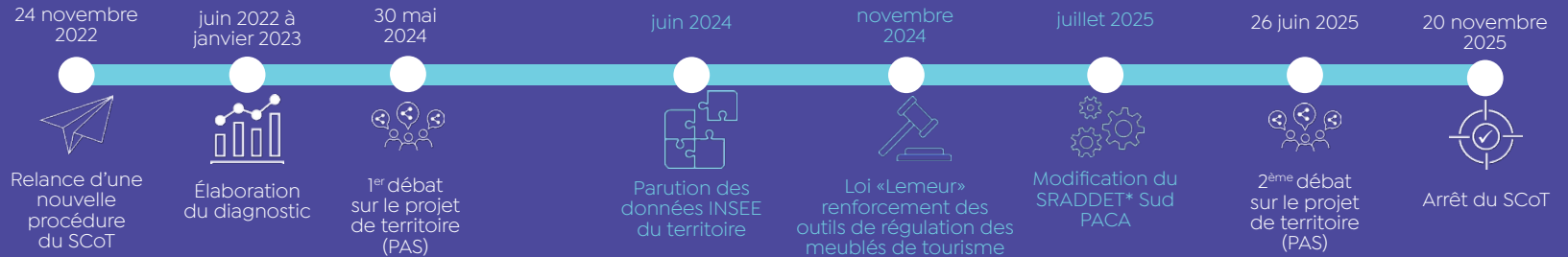
**Le Schéma de Cohérence Territoriale a été arrêté lors du Conseil Communautaire du 26 novembre 2025. Le projet de territoire pour les 20 années à venir est désormais validé. Il s'organise autour de 3 grands axes.**

## Les documents produits et arrêtés

- 1 - Élaboration du Projet d'Aménagement Stratégique (PAS)
- 2 - Élaboration du Document d'Orientation et d'Objectifs (DOO)
- 3 - Élaboration des annexes (dont le diagnostic)

## Axe 1. Une solidarité territoriale affirmée pour une vie à l'année renforcée.

- > affirmer une armature urbaine autour de la vallée de la Durance,
- > dynamiser la démographie du territoire en s'assurant d'une production de logements adaptée,
- > consolider l'offre en équipements, services et commerces en cohérence avec l'armature urbaine et dans une recherche d'équilibre, de complémentarité et de solidarité entre les communes,
- > améliorer le schéma des mobilités internes au territoire en cohérence avec les besoins de la population permanente et les objectifs de réduction de gaz à effet de serre.



## Axe 2. Une économie diversifiée s'inscrivant dans les transitions de demain et s'appuyant sur les forces et l'histoire du territoire.

- > renforcer le poids de l'économie industrielle et artisanale,
- > diversifier l'économie touristique pour l'inscrire dans la transition écologique et climatique,
- > développer la filière agricole pour tendre vers une autonomie alimentaire territoriale en cohérence avec les caractéristiques géographiques du territoire.

## Axe 3. Une transition environnementale engagée au bénéfice d'un cadre de vie de qualité.

- > protéger la biodiversité exceptionnelle du territoire,
- > préserver et sécuriser la ressource en eau,
- > préserver le patrimoine paysager et architectural des Écrins, vecteur d'attractivité résidentielle et touristique du territoire,
- > inscrire le territoire dans la trajectoire du «Zéro Artificialisation Nette» à l'horizon 2050 en cohérence avec les orientations du SRADDET\*SUD Provence-Alpes-Côte d'Azur,
- > améliorer la qualité de l'air en travaillant sur la rénovation énergétique et la production d'énergies renouvelables,
- > développer une économie circulaire autour des matériaux et des déchets,
- > travailler sur la résilience du territoire vis-à-vis du changement climatique et des aléas naturels ou industriels.

## ET MAINTENANT ?

La procédure se poursuit avec :  
**1-la consultation des personnes publiques associées** (services de l'État, chambres consulaires, Départements, Régions, communes membres...) d'une durée de 3 mois ;

**2-une enquête publique**, qui devra être organisée après les élections municipales et communautaires. Ces temps d'échange permettront d'ajuster et finaliser le SCoT, avant son approbation définitive.

## SCoT & PLU

Les PLU des communes membres devront être mis en compatibilité avec le SCoT avant 2028.

\*Le Schéma Régional d'Aménagement, de Développement Durable et d'Égalité des Territoires.



POUR ALLER PLUS LOIN

# Stade de Football &

Depuis le 1<sup>er</sup> octobre dernier, ce nouveau pôle sportif d'excellence accueille nos clubs et scolaires pour leur plus grande joie.

Le choix de ce nouveau complexe comprenant un terrain de football et une zone d'athlétisme permet de leur offrir un équipement sportif moderne, performant, sécurisé et accueillant.

## UN CONFORT DE PRATIQUE OPTIMAL

L'ancienne aire de jeu du football était en stabilisé, un revêtement peu confortable dans la pratique et peu adapté aux enfants.

Le nouvel équipement est constitué d'une couche de souplesse en caoutchouc, recouverte de gazon synthétique haut de gamme pour le terrain de football.

Grâce à une absorption des chocs régulière et constante, le terrain offre des qualités de jeu de haut niveau tout en assurant une parfaite protection des joueurs. Les valeurs d'élasticité de la couche de souplesse assure la sécurité des sportifs à long terme en évitant toute sollicitation excessive des articulations, des tendons et des ligaments.



## 2 FINITIONS POUR 2 PRATIQUES

Côté zone d'athlétisme, la première couche de souplesse est épaisse de 8 mm et est recouverte d'une seconde couche de 8 mm de granulés de caoutchouc plus fins et de couleur rouge. Le revêtement final plus dur, est spécifiquement adapté aux disciplines de l'athlétisme.

Côté stade de football, la couche élastique est recouverte de bandes de gazon synthétique, jointes les unes aux autres par des bandes de pontage. Le choix s'est porté sur un gazon sans remplissage, c'est-à-dire sans ajout de sable et de liège entre les filaments de gazon. La texture sans remplissage est plus adaptée à notre territoire de montagne, elle résiste au gel, peut être facilement déneigée (avec un équipement spécifique) et est moins coûteuse à entretenir.



# Zone d'athlétisme

## FOCUS SUR L'ATHLÉTISME

Si le foncier disponible ne permettait pas la création d'un stade d'athlétisme en anneau, la zone créée offre, grâce aux équipements installés, la pratique d'un plus grand nombre de disciplines avec ses différentes aires, telles que :

- une aire de **saut en longueur** avec un bac à sable de réception et sa bâche de protection,
- une aire de **saut en hauteur** avec le garage de protection pour le tapis et les barres,
- un cercle de **lancer de poids** drainant avec son aire de réception allant jusqu'à 20 mètres,
- 3 lignes droites de **course** avec un marquage des 50m, 60m, 80m, et 100m et la possibilité de **courses de haie**.

## UN STADE DE FOOT HOMOLOGUÉ

Le terrain de football peut désormais accueillir des matchs officiels, notamment de Division 1, en toute sécurité. De plus sa conception est plus adaptée aux entraînements de L'École du Foot.

Il est doté d'équipements lui offrant une pratique plus large.

- 2 buts à 11 fixes et 4 buts à 8 mobiles (montés sur roulettes et rabattables),
- 2 larges abris joueurs et 1 abri pour les officiels (arbitres, juges),
- 4 piquets de corner.



POUR ALLER PLUS LOIN



## DES NORMES ENVIRONNEMENTALES

La couche élastique mise en place est composée uniquement de granulats de caoutchouc SBR 100% recyclés. Sélectionnés et contrôlés sur les plans de la qualité et de l'environnement, ils sont liés entre eux puis enrobés dans une résine polyuréthane, ce qui évite toute pollution dans l'environnement. Tous les matériaux utilisés répondent aux normes les plus strictes en vigueur de non toxicité, à la fois pour les joueurs et pour l'environnement (directive Européenne REACH).

## LES PLUS

L'ensemble du complexe sportif est doté d'une clôture avec des entrées indépendantes aux deux espaces et gérées par un système de badges. Les accès sont adaptés aux personnes à mobilité réduite.

Des mâts d'éclairage LED ont été mis en place pour une meilleure visibilité nocturne, avec des lumières basse température pour ne pas perturber le vol des oiseaux ainsi qu'un système de réglage éco-énergétique.



# STePRIM

## Stratégie Territoriale pour la Prévention des Risques en Montagne

Devant les risques naturels auxquels est confronté notre territoire, la Communauté de Communes du Pays des Écrins s'est lancée dans la rédaction d'une STePRIM.

### INSTALLATION DE SONDES

Nous savons déjà, suite aux inondations des dernières années, que notre territoire est très vulnérable aux crues et événements torrentiels.

L'installation de sondes et de capteurs permettra d'étudier les débits des cours d'eau et leur réaction aux intempéries pour pouvoir anticiper et réagir.

5 sondes ont été mises en place à l'automne 2025. Celles-ci ont été positionnées sur des points stratégiques :

- torrent de Celse Nière (Vallouise-Pelvoux)
- Gyronde (Les Vigneaux)
- torrent du Fournel (L'Argentière-La Bessée)
- torrent de la Biaysse (Freissinières)
- torrent du Bouchouse (La-Roche -de-Rame).

**Coût de l'achat et de la mise en place de 5 sondes : 112 857 € HT**



Ces sondes permettront de collecter des données et ainsi d'avoir une meilleure connaissance du territoire et de la dynamique des cours d'eau.

Les informations recueillies serviront à configurer des seuils d'alerte pour chaque station, à mettre en place des informations et à anticiper les réponses en cas de crise. Ces éléments permettront également d'affiner la rédaction de la STePRIM.

En 2026 des pluviomètres seront installés afin de mesurer la quantité de pluie et d'orages sur les différentes vallées et de croiser les données pour connaître leur incidence en aval.

**La Stratégie Territoriale pour la Prévention des Risques en Montagne a pour objectif d'initier et d'encourager un programme d'actions sur les risques naturels; programme établi en cohérence avec les problématiques rencontrées sur notre territoire.**

### PLAN INTERCOMMUNAL DE SAUVEGARDE (PICS)

Lors d'une situation d'urgence nécessitant la mise en sécurité de la population, de nombreux acteurs sont amenés à mettre en place différentes procédures : la commune avec son Plan Communal de Sauvegarde (PCS), les citoyens avec leur Plan Individuel de Mise en Sécurité (PIMS), le camping, avec son Cahier de Prescriptions de Sécurité (CPS), la GEMAPI\* avec son document d'organisation de chaque digue... **Le PICS est un outil dont l'objectif est de faciliter les liens entre la prévention des risques et la gestion de crise.** Il permettra de coordonner la solidarité entre les communes et la gestion des moyens pour intervenir de manière efficiente. Le PICS sera obligatoire en novembre 2026.



Dans le cadre du PICS, deux temps d'échanges et de partages ont été organisés à l'automne 2025. En octobre au camping Le Courounba, aux Vigneaux, et en novembre au camping Les Allouviers, à Freissinières.

L'objectif était de réunir les différents acteurs de la gestion de crise afin de partager et d'échanger en vue de préparer et d'organiser la sécurité des campeurs impactée par un événement de sécurité civile.

Cette rencontre était organisée avec l'aide du cabinet PENONS CONSEILS, spécialisé dans la gestion des risques majeurs.

Les agents du service «risques» de la Communauté de Communes ont également assisté à une conférence à Aix-en-Provence sur la gestion de crise et la continuité de service public. Une journée qui a permis de partager des retours d'expériences, des pratiques, des documents avec différents acteurs du territoire national.

*\*Gestion des Milieux Aquatiques et Prévention des Inondations*

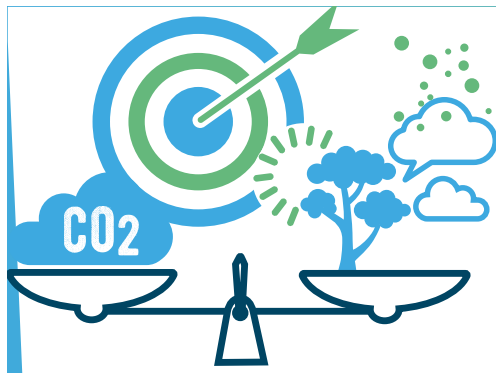


# Transition écologique

**La Communauté de Communes met en oeuvre des actions qui lui permettent d'être au plus près de l'objectif national de neutralité carbone\* fixé pour 2050.**

Un économiste de flux a été embauché en 2025.

Sa première mission ? Optimiser la consommation énergétique et diminuer les émissions de gaz à effet de serre. Concrètement ? Mettre en place des outils et des pratiques pour moins consommer ou décarboner ce qui est consommé !



## SUIVI ET BILAN ÉNERGÉTIQUE DU BÂTI

Maison du canton, crèches, maisons de santé, piscine, cinéma, Centre SocioCultuel (espaces Saint-Jean, Les Prés Verts, Jeunesse), ÉCcole de Musique, France services, agences postales intercommunales, pépinière d'entreprises Lucéo, stations d'épuration, déchetterie, résidence des saisonniers ! Le nombre de bâtiments à la charge de la Communauté de Communes est important, avec des infrastructures plus ou moins économes.

Toutes les énergies utilisées pour le fonctionnement des différents bâtiments et équipements ont été répertoriées. De nombreux relevés de consommation ont été effectués puis scrupuleusement analysés. Ce travail a permis de faire ressortir tous les postes pouvant bénéficier d'une amélioration de la performance énergétique.

*\*Il s'agit de viser l'équilibre entre les émissions de gaz à effet de serre et ce que notre territoire est capable d'absorber via les écosystèmes gérés par l'être humain. Cela correspond à diviser par 6 les émissions de gaz à effet de serre d'ici le milieu du siècle.*



## MIEUX CHAUFFER

Les premières actions mises en place au sein de la Communauté de Communes concernent le chauffage des différents espaces.

Comment ? Tout d'abord, en baissant la température lors des périodes d'inoccupation. Ensuite, en optimisant le réglage des chaufferies, enfin en intervenant, grâce à notre service patrimoine ou à une société de maintenance sur la performance des installations de chauffage et ventilation.

Ces gestes simples ont pu être adoptés grâce au déploiement de capteurs de température dans les bâtiments et grâce à l'installation d'un système de pilotage à distance de tous les radiateurs électriques. Celui-ci a été installé en 2025 par l'entreprise Voltalis. Il permet un pilotage pour une optimisation des consommations de chauffage électrique et une amélioration du confort thermique.



Répartition de la part des énergies :

- 1 > Électrique env. 60%
- 2 > Gaz propane env. 33%
- 3 > Fioul env. 4%

Objectif : mettre en place des énergies renouvelables.



## VERS UNE DÉCARBONATION

La prochaine étape est l'élaboration d'un plan d'investissement pour diminuer la part d'énergie fossile dans le mixte énergétique avec le remplacement des chaudières fioul et gaz par des systèmes moins émetteurs de gaz à effet de serre.

Pour atteindre cet objectif de décarbonation, la mise en place de toitures photovoltaïques sur les nouveaux bâtiments sera également étudiée. La production d'électricité ainsi produite pourrait être autoconsommée localement pour protéger une partie des dépenses d'électricité des hausses du coût de l'électricité liés aux fluctuations du marché d'électricité.



# Déchetterie mobile

En fonctionnement depuis juin 2025, la déchetterie mobile a effectué des tournées sur le territoire jusqu'en novembre dernier et elle reprendra du service à partir d'avril 2026.

## UN NOUVEAU SERVICE PLÉBISCITÉ

Ce service a été très apprécié par les habitants du territoire. L'influence la plus importante a été rencontrée dans les communes de Vallouise-Pelvoux et de Saint-Martin-de-Queyrières.

Une équipe de la plateforme de réemploi s'est également déplacée à 2 reprises pour collecter les matériaux susceptibles d'être réutilisés et échanger avec les usagers sur l'importance de l'économie circulaire. La déchetterie mobile a joué les prolongations avec deux tournées supplémentaires organisées durant le mois de novembre.



## DES AMÉLIORATIONS POUR 2026

Un premier bilan a pu être dressé suite à cette première saison de fonctionnement.

Côté matériel, certaines fonctionnalités de la benne sont à améliorer. La pause hivernale sera mise à profit afin, notamment, de perfectionner le système d'ouverture des compartiments de la benne.

Côté tournées, de nouvelles propositions sont à l'étude. Proposer des journées entières et non plus seulement des demi-journées, augmenter les passages pour certaines communes, revoir l'emplacement du lieu de collecte pour d'autres et étendre la collecte des déchets verts sur une plus longue période.

## À SAVOIR

La collecte des encombrants en porte-à-porte, organisée en partenariat avec la Ressourcerie La Miraille, est maintenue. Elle est organisée, chaque année, au printemps et à l'automne.

44 PASSAGES



455  
APPORTS



POUR ALLER PLUS LOIN



# Assainissement

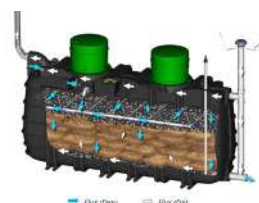
Le réseau d'assainissement public permet la collecte et le transport des eaux usées vers une station d'épuration (STEP). Des travaux d'entretien et de réhabilitation sont entrepris régulièrement.



## RÉHABILITATION DE LA STEP DE PRA REBOUL À LA ROCHE-DE-RAME

En décembre 2025 des travaux ont été effectués à la station d'épuration enterrée de Pra Reboul. Une filière compacte avec traitement biologique remplace désormais la filière sable dont les rendements épuratoires n'étaient pas satisfaisants. Cette nouvelle unité de traitement permet un entretien aisé et peu contraignant. Elle a, de plus, une bonne résistance aux conditions climatiques de montagne ainsi qu'une bonne intégration paysagère et elle ne nécessite aucune consommation d'énergie.

**Coût des travaux : 84 021€ HT**



## PROTECTION DES CANALISATIONS DU COUROUTBA AUX VIGNEAUX

Suite aux inondations de 2024, les berges de la Gyrone au niveau du camping Le Courounba s'étaient effondrées, menaçant à terme le réseau public d'assainissement qui passe au milieu du camping, en rive droite. À l'automne 2025, avec le soutien de la GEMAPI\*, une protection a été réalisée au moyen d'un enrochement avec génie végétal. La protection est recouverte d'une toile coco dans laquelle ont été insérées des branches de saule pour, à terme, une végétalisation totale de l'ouvrage.

**Coût des travaux : 307 779 € HT**

## RÉFECTION DU RÉSEAU À QUEYRIÈRES

La Communauté de Communes a profité des travaux d'enfouissement des réseaux entrepris par la Commune dans la traversée du hameau de Queyrières pour changer les regards et les canalisations du réseau d'assainissement. Les buses en béton ont été remplacées par des canalisations en PVC et polypropylène assurant une meilleure étanchéité et facilitant l'écoulement des effluents sur cette portion à faible pente.

**Coût des travaux : 87 827 € HT**



\*Gestion des Milieux Aquatiques et Prévention des Inondations



POUR ALLER PLUS LOIN

# Office de Tourisme

## UN NOUVEL OFFICE DE TOURISME À PUY-SAINT-VINCENT

Depuis le 1<sup>er</sup> octobre 2025, la commune de Puy-Saint-Vincent dispose de son propre Office de Tourisme. Cette première étape est nécessaire à l'obtention du titre de "commune station classée". Ce label national permettrait à la station de bénéficier de meilleures dotations de l'État, de monter en gamme et de renforcer la marque Puy-Saint-Vincent sur la scène alpine. Prochaines étapes :

➡ 2026 : classement de l'Office de Tourisme en 1<sup>ère</sup> catégorie

➡ 2027 : lancement de la démarche "station classée".

**Les deux Offices de Tourisme, Puy-Saint-Vincent et Pays des Écrins, travaillent main dans la main pour faire rayonner la destination, en partageant la même ambition : une montagne accueillante et inspirante, toute l'année.**

L'Office de Tourisme du Pays des Écrins a métamorphosé son site internet **paysdesecrins.com** : plus clair, plus fluide et pensé pour les smartphones. Il a été imaginé pour simplifier la vie des voyageurs et leur donner envie de vivre l'expérience « L'esprit montagne » en toutes saisons.

Il s'adresse aux familles, sportifs, amateurs de nature et aux clientèles européennes. Tout est réuni : activités outdoor, ressourcement et bien-être, temps forts, infos pratiques et réservation d'hébergements partenaires.

Vous pouvez également réserver certaines activités et prestations en ligne !



L'Office de Tourisme du Pays des Écrins poursuit ses missions sur l'ensemble du territoire :

> accueillir les visiteurs dans les bureaux d'information de L'Argentière-La Bessée, Vallouise, la station de Pelvoux l'hiver, et Ailefroide l'été ;

> animer la vie locale, organiser les pots d'accueil et les animations en station et rester en appui pour les temps forts du territoire;

> communiquer sur les atouts du Pays des Écrins via les réseaux sociaux, la presse, l'affichage, les radios, les partenaires, la publicité;

> et accompagner la commercialisation des offres par les socio-professionnels du territoire.

Ces actions s'inscrivent dans une stratégie forte : **mettre le visiteur au centre de l'expérience, et renforcer la visibilité du Pays des Écrins en France comme à l'international.**



## LES TEMPS FORTS DE L'HIVER 2025-2026

**Marchés de Noël de Vallouise et Saint-Martin-de-Queyrière** - 6-7 décembre

**Marché de Noël de L'Argentière-la-Bessée** - 7 décembre

**Marché de Noël de la Roche-de-Rame** - 13 décembre

**Nordic Tour ALP'VENGERS** - 15 décembre 2025 au 30 mars 2026

**ZAG Ski Tour ALP'VENGERS** - 20 décembre 2025 au 27 avril 2026

**Concert d'ouverture de la station de Pelvoux « Détendus du swing »** - 20 décembre

**Pelvoo Village (fête foraine de montagne)** - 20 décembre 2025 au 22 mars 2026

**Les Foulées Givrées de la Durance** - 29 décembre

**Le Grand Rando-voux (journée dédiée au ski de randonnée) / World Snow Days** - 17-18 janvier

**Vallouise Nordic Day / Kilomètre Vertical (ski de randonnée)** - 18 janvier

**Ice Climbing Écrins** - 22 au 25 janvier

**Coupe d'Europe de snowboardcross** - 29 au 31 janvier

**La montée sèche (ski de fond)** - 18 février

**L'Heure de Pelvoux (ski de fond)** - 25 février

**Testi'Vol (parapente)** - 7-8 mars

**Triathlon des neiges** - 22 mars

**Coupe du monde élite seniors & Championnat du monde jeunes ski alpinisme** - 25-29 mars

**Et aussi : FIS ski alpin, Festivités de Noël et du jour de l'an, Nordic Apéro, Biathlon,**

**Skiez sous la pleine lune, Freeride World Tour Qualifyer Junior et Élite, Avalanche Game,...**



Scannez le QR code pour  
retrouver tout le programme :

Programme en ligne et actus  
sur la page « Écrins, 2,3 Bougez ! »

**paysdesecrins.com**





**cc-paysdesecrins.fr**



COMMUNAUTÉ DE COMMUNES  
DU PAYS DES ÉCRINS

Maison du Canton

1 Rue du Dispensaire

05120 L'Argentière-La Bessée

04 92 23 11 17

[infos@cc-paysdesecrins.com](mailto:infos@cc-paysdesecrins.com)



**cc-paysdesecrins.fr**

